

# Συστηματική παρακολούθηση των ημερόβιων αρπακτικών πουλιών στο Εθνικό Πάρκο Χελμού – Βουραϊκού.

Ελευθέριος Κακαλής<sup>2\*</sup>, Jakob Fric<sup>2</sup>, Νίκος Προμπονάς<sup>2</sup>, Γιώργος Ρουσινός<sup>1</sup>, Αναστάσιος Δημαλέξης<sup>2</sup>, Μαρία Καμηλάρη<sup>1</sup>

<sup>1</sup> Φορέας Διαχείρισης Χελμού - Βουραϊκού.

<sup>2</sup> NCC-Nature Conservation Consultants Ltd. E-mail: [kakalis@n2c.gr](mailto:kakalis@n2c.gr)

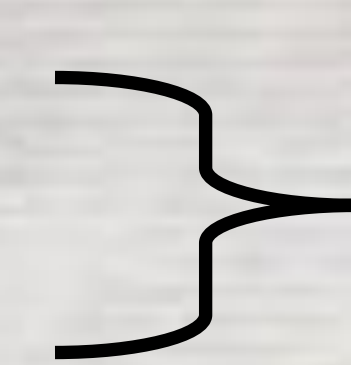
Ο Φορέας Διαχείρισης Χελμού-Βουραϊκού σε συνεργασία με τον ανάδοχο του έργου **NCC ΕΠΕ**, υλοποιεί από το Δεκέμβριο του 2012 το έργο «*Παρακολούθηση και αξιολόγηση της κατάστασης διατήρησης της Ορνιθοπανίδας της οδηγίας 79/409/ΕΕ*». Το πρόγραμμα παρακολούθησης πραγματοποιείται σε μια συνολική έκταση 544.000 στρεμμάτων, και αφορά σε 26 είδη στόχους (Οδηγία 2009/147/ΕΚ και Σύμβαση Βέρνης) εννέα (9) εκ των οποίων είναι ημερόβια αρπακτικά. Η συστηματική παρακολούθηση των πληθυσμών τους αποτέλεσε βασικό αντικείμενο του προγράμματος τα έτη 2013 και 2014, με στόχο την εκτίμηση τους μεγέθους και της κατανομής των αναπαραγόμενων πληθυσμών στην περιοχή μελέτης. Η γνώση των πληθυσμιακών μεγεθών των αρπακτικών καθώς και της κατανομής τους αποτελεί την αναγκαία βάση αναφοράς στην οποία θα βασισθεί η μελλοντική εφαρμογή απαραίτητων διαχειριστικών πρακτικών προστασίας.

## Μεθοδολογία

Η μεθοδολογία καταγραφής που ακολουθήθηκε ήταν ένας συνδυασμός οδικών διαδρομών με χρήση αυτοκινήτου και παρατηρήσεων από εποπτικά σημεία από τα οποία διαπερνά η κάθε διαδρομή. Επιλέχθηκαν έξι διαδρομές οι οποίες κάλυψαν ένα αντιπροσωπευτικό δείγμα των ενδιατημάτων της περιοχής μελέτης. Οι καταγραφές έλαβαν χώρα από τις αρχές Απριλίου έως τα τέλη Μαΐου, χρονική περίοδο όπου πραγματοποιήθηκαν τρεις μετρήσεις σε κάθε οδική διαδρομή. Για κάθε παρατήρηση αρπακτικών αποτυπώθηκε η πορεία πτήσης τους σε χάρτη ενώ ταυτόχρονα καταγράφηκε το πλήθος και η πτητική συμπεριφορά τους, ανά είδος. Επιπρόσθετα πέρα των συστηματικών, πραγματοποιήθηκαν τυχαίες καταγραφές με σκοπό την κάλυψη της συνολικής έκτασης της περιοχής μελέτης. Όλες οι παρατηρήσεις και οι χαρτογραφικές αποτυπώσεις των αρπακτικών εισήχθησαν σε γεω-βάση δεδομένων ενώ η εκτίμηση του πληθυσμιακού μεγέθους των αρπακτικών στην περιοχή μελέτης έγινε με την μέθοδο χαρτογράφησης επικρατειών.

### Συνδυασμός:

Οδικών (6) διαδρομών (βλ Εικ. 1)  
Παρατηρήσεις από εποπτικά σημεία  
Τυχαίες καταγραφές

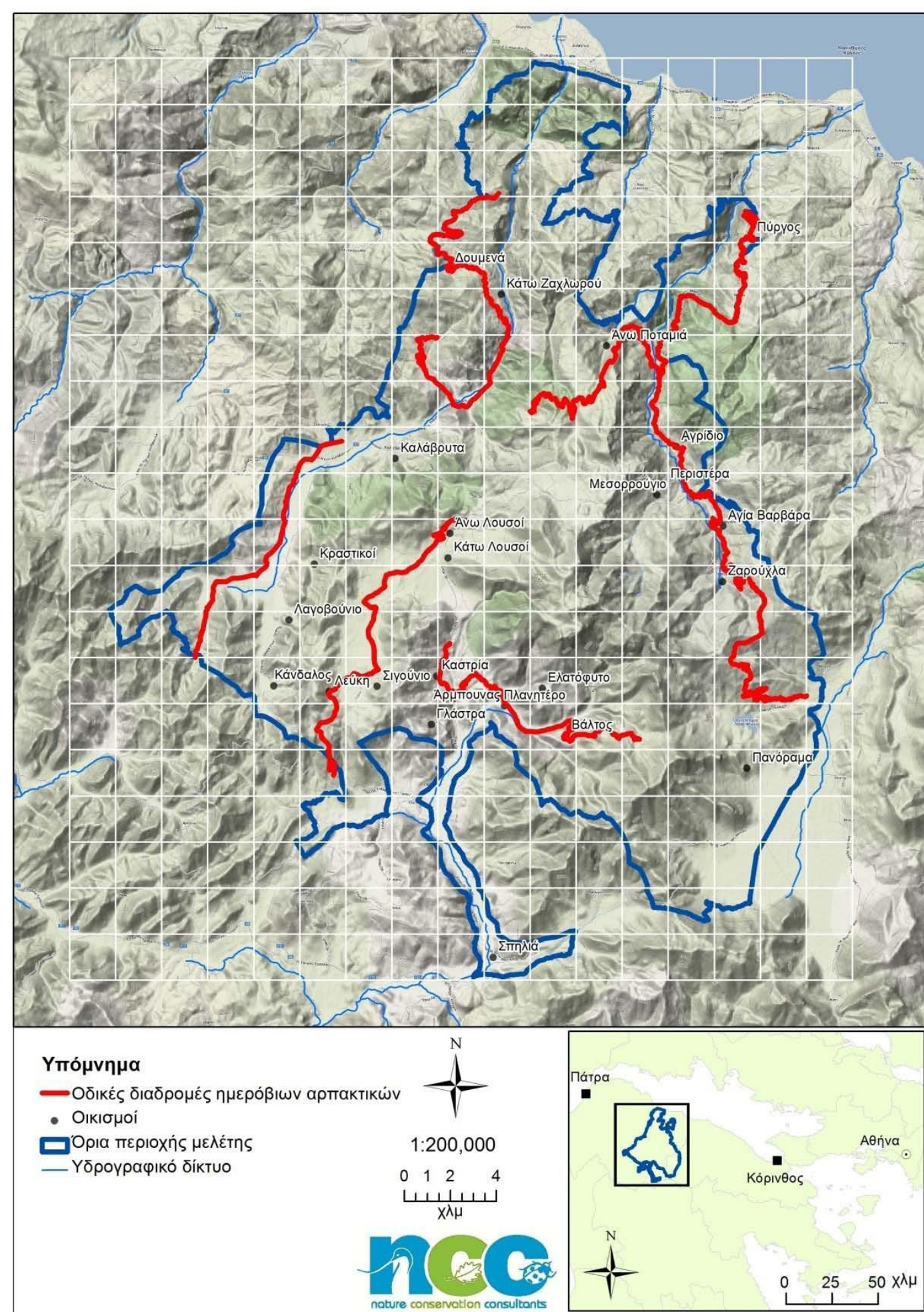


Κάλυψη αντιπροσωπευτικού δείγματος ενδιατημάτων

Κάλυψη της συνολικής έκτασης της περιοχής.

### Για κάθε είδος:

Αποτύπωση πορείας πτήσης σε χάρτη. Καταγραφή πτητικής συμπεριφοράς  
Καταγραφή πλήθους ατόμων. Εισαγωγή σε γεωβάση δεδομένων  
Χαρτογράφηση επικρατειών -> Εκτίμηση πληθυσμιακού μεγέθους



Εικόνα 1. Χάρτης οδικών διαδρομών για την καταγραφή των ημερόβιων αρπακτικών στην περιοχή μελέτης

Πίνακας 1: Τα υπό μελέτη είδη με τα περιγραφικά στοιχεία των παρατηρήσεων στο πεδίο.

| Α/Α | Ελληνική Ονομασία | Επιστημονική ονομασία       | Οδικές διαδρομές |            | Τυχαίες καταγραφές |            | Σύνολο       |            | Ποσοστό επί του συνόλου |       |
|-----|-------------------|-----------------------------|------------------|------------|--------------------|------------|--------------|------------|-------------------------|-------|
|     |                   |                             | Παρατηρήσεις     | Άτομα      | Παρατηρήσεις       | Άτομα      | Παρατηρήσεις | Άτομα      | Παρατηρήσεις            | Άτομα |
| 1   | Βραχοκίρκινεζο    | <i>Falco tinnunculus</i>    | 77               | 90         | 58                 | 68         | 135          | 158        | 38.8%                   | 38.3% |
| 2   | Γερακίνα          | <i>Buteo buteo</i>          | 61               | 76         | 42                 | 49         | 103          | 125        | 29.6%                   | 30.3% |
| 3   | Φιδαετός          | <i>Circus gallicus</i>      | 35               | 43         | 21                 | 27         | 56           | 70         | 16.1%                   | 16.9% |
| 4   | Ξεφτέρι           | <i>Accipiter nisus</i>      | 5                | 5          | 16                 | 19         | 21           | 24         | 6.0%                    | 5.8%  |
| 5   | Χρυσαιτός         | <i>Aquila chrysaetos</i>    | 3                | 3          | 6                  | 8          | 9            | 11         | 2.6%                    | 2.7%  |
| 6   | Πετρίτης          | <i>Falco peregrinus</i>     | 3                | 3          | 4                  | 4          | 7            | 7          | 2.0%                    | 1.7%  |
| 7   | Διπλοσάινο        | <i>Accipiter gentilis</i>   | 0                | 0          | 4                  | 4          | 4            | 4          | 1.1%                    | 1.0%  |
| 8   | Μαυροπετρίτης     | <i>Falco eleonorae</i>      | 0                | 0          | 3                  | 4          | 3            | 4          | 0.9%                    | 1.0%  |
| 9   | Μαυροκίρκινεζο    | <i>Falco vespertinus</i>    | 1                | 1          | 1                  | 1          | 2            | 2          | 0.6%                    | 0.5%  |
| 10  | Καλαμόκρκος       | <i>Circus aeruginosus</i>   | 0                | 0          | 2                  | 2          | 2            | 2          | 0.6%                    | 0.5%  |
| 11  | Σφηκιάρης         | <i>Pernis ptilorhynchus</i> | 0                | 0          | 2                  | 2          | 2            | 2          | 0.6%                    | 0.5%  |
| 12  | Νανογέρακο        | <i>Falco columbarius</i>    | 0                | 0          | 1                  | 1          | 1            | 1          | 0.3%                    | 0.2%  |
| 13  | Χειμωνόκρκος      | <i>Circus cyaneus</i>       | 0                | 0          | 1                  | 1          | 1            | 1          | 0.3%                    | 0.2%  |
| 14  | Δεντρογέρακος     | <i>Falco subbuteo</i>       | 1                | 1          | 0                  | 0          | 1            | 1          | 0.3%                    | 0.2%  |
| 15  | Αετογερακίνα      | <i>Buteo rufinus</i>        | 1                | 1          | 0                  | 0          | 1            | 1          | 0.3%                    | 0.2%  |
|     |                   | <b>Σύνολο</b>               | <b>187</b>       | <b>223</b> | <b>161</b>         | <b>190</b> | <b>348</b>   | <b>413</b> |                         |       |

## Συμπεράσματα

Τα αποτελέσματα της παρακολούθησης των ημερόβιων αρπακτικών πουλιών στην περιοχή του Εθνικού πάρκου Χελμού – Βουραϊκού καταδεικνύουν την υψηλή σημαντικότητα της περιοχής για τα αρπακτικά πτηνά στην Πελοπόννησο.

Η ύπαρξη δύο (2) αναπαραγόμενων ζευγαριών Χρυσαιτού είναι εξαιρετικής σημασίας δεδομένου του μικρού αριθμού των ζευγαριών που αναπαράγονται στην Πελοπόννησο. Επιπρόσθετα, η καταγραφή αρκετών ζευγαριών Φιδαετού (18 έως 20) υποδηλώνει υψηλή καταλληλότητα μεγάλου ποσοστού της περιοχής έρευνας για το συγκεκριμένο είδος. Οι λιβαδικές εκτάσεις, οι μεταβατικές δασικές ή θαμνώδεις περιοχές με φυσικά ανοίγματα καθώς και αγροτικές περιοχές που εναλλάσσονται με δάση ή θαμνώδεις συνθέτοντας ένα μωσαϊκό ενδιατημάτων, αποτελούν τα σημαντικότερα ενδιατηματα τροφοληψίας για την πλειονότητα των ημερόβιων αρπακτικών στην περιοχή. Παράλληλα οι βραχώδεις ορθοπλαγιές και οι ώριμες δασικές συστάδες αποτελούν τα κυριότερα ενδιατηματα φωλοποίησης. Μεγάλο ποσοστό των επικρατειών των ημερόβιων αρπακτικών εντοπίζονται σε υψόμετρο χαμηλότερο των 1300 μέτρων στα οροπέδια των Καλαβρύτων, των Λουσών, της Κλειτορίας και του Φενεού.

## Ευχαριστίες

Στο πρόγραμμα παρακολούθησης συμμετείχαν οι Ειδικοί Δασικής Προστασίας του Φορέα Διαχείρισης Χελμού-Βουραϊκού Γ. Παπαγεωργίου, Ν. Παπασπυρόπουλος, Μ. Κουλούκη, Π. Ρηγόγιαννης, Χ. Ζέρβας και Κ. Γουναράκης, συμβάλλοντας ιδιαίτερα στη προσέγγιση και επιλογή κρίσιμων ενδιατημάτων αλλά και στην καταγραφή των ειδών.

Το έργο «*Παρακολούθηση και αξιολόγηση της κατάστασης διατήρησης της Ορνιθοπανίδας της οδηγίας 79/409/ΕΕ*», υλοποιείται στο πλαίσιο της Εγκεκριμένης Πράξης «*ΠΡΟΣΤΑΣΙΑ ΚΑΙ ΔΙΑΤΗΡΗΣΗ ΤΗΣ ΒΙΟΠΟΙΚΙΛΟΤΗΤΑΣ ΤΟΥ ΕΘΝΙΚΟΥ ΠΑΡΚΟΥ ΧΕΛΜΟΥ-ΒΟΥΡΑΪΚΟΥ*»

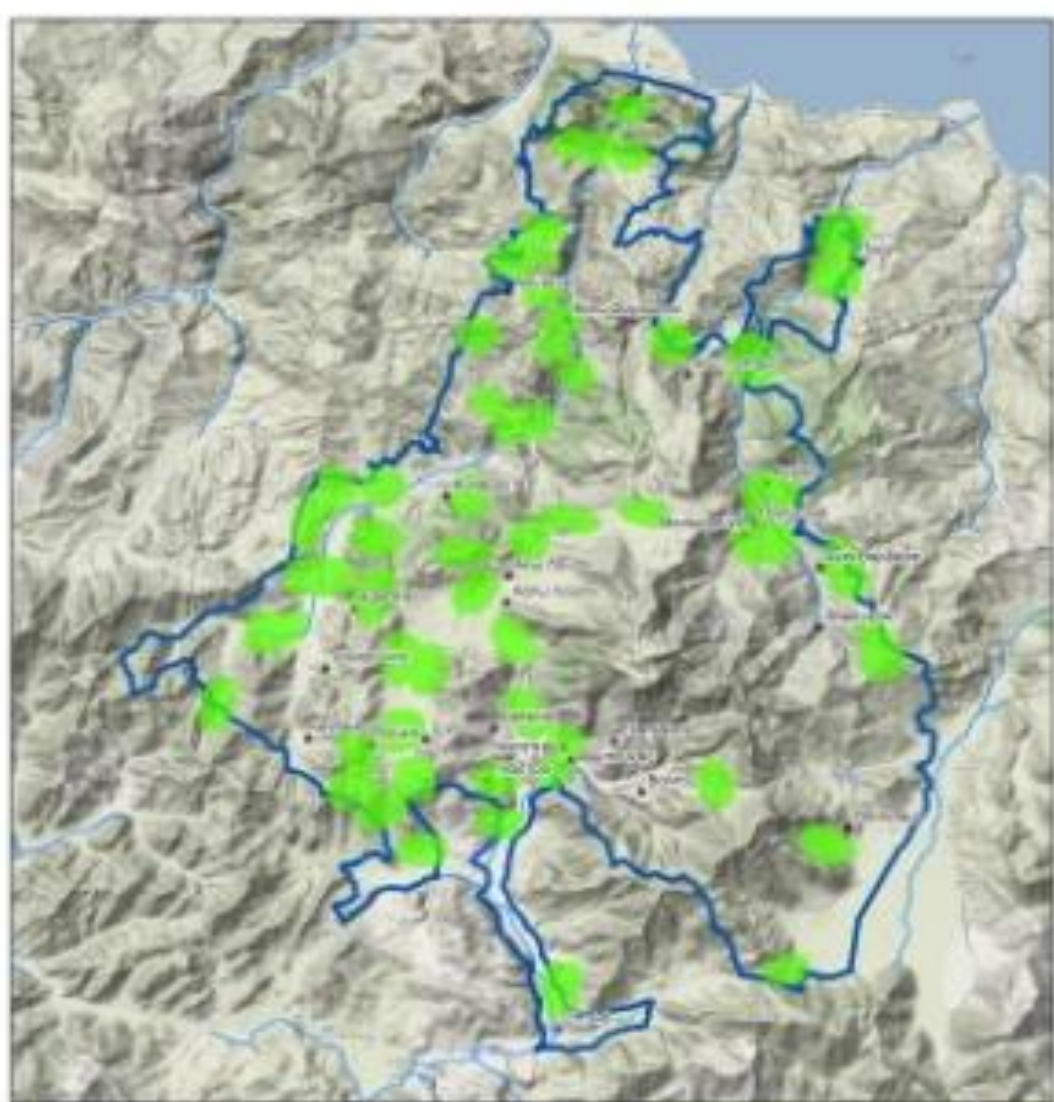


Ευρωπαϊκή Ένωση  
Ευρωπαϊκό Ταμείο Περιφερειακής Ανάπτυξης

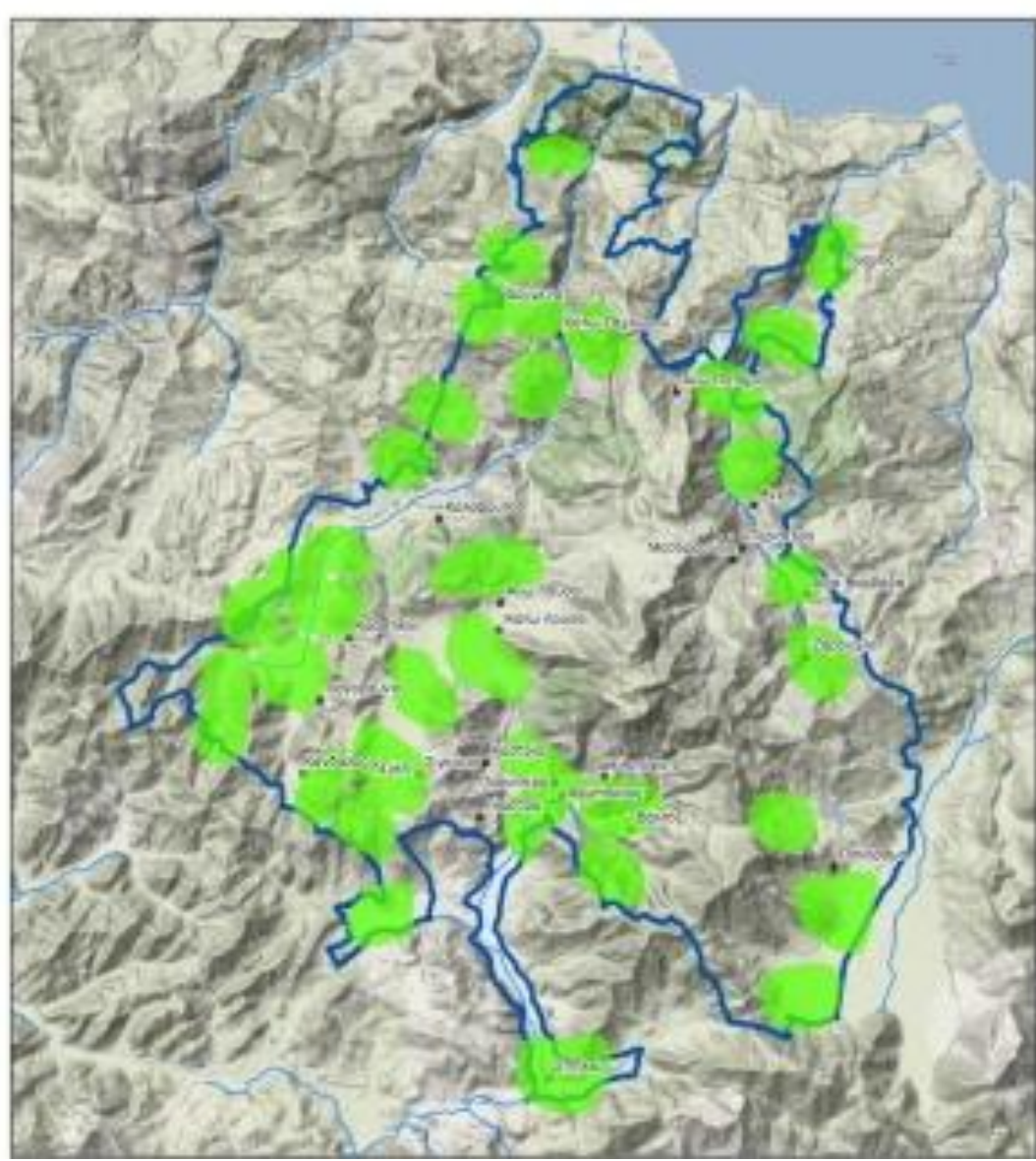
ΕΠΠΕΡΑΑ  
Επιχειρησιακό Πρόγραμμα Περιβάλλον και Αειφόρος Ανάπτυξη

ΕΣΠΑ  
2007-2013  
Πρόγραμμα για την ανάπτυξη

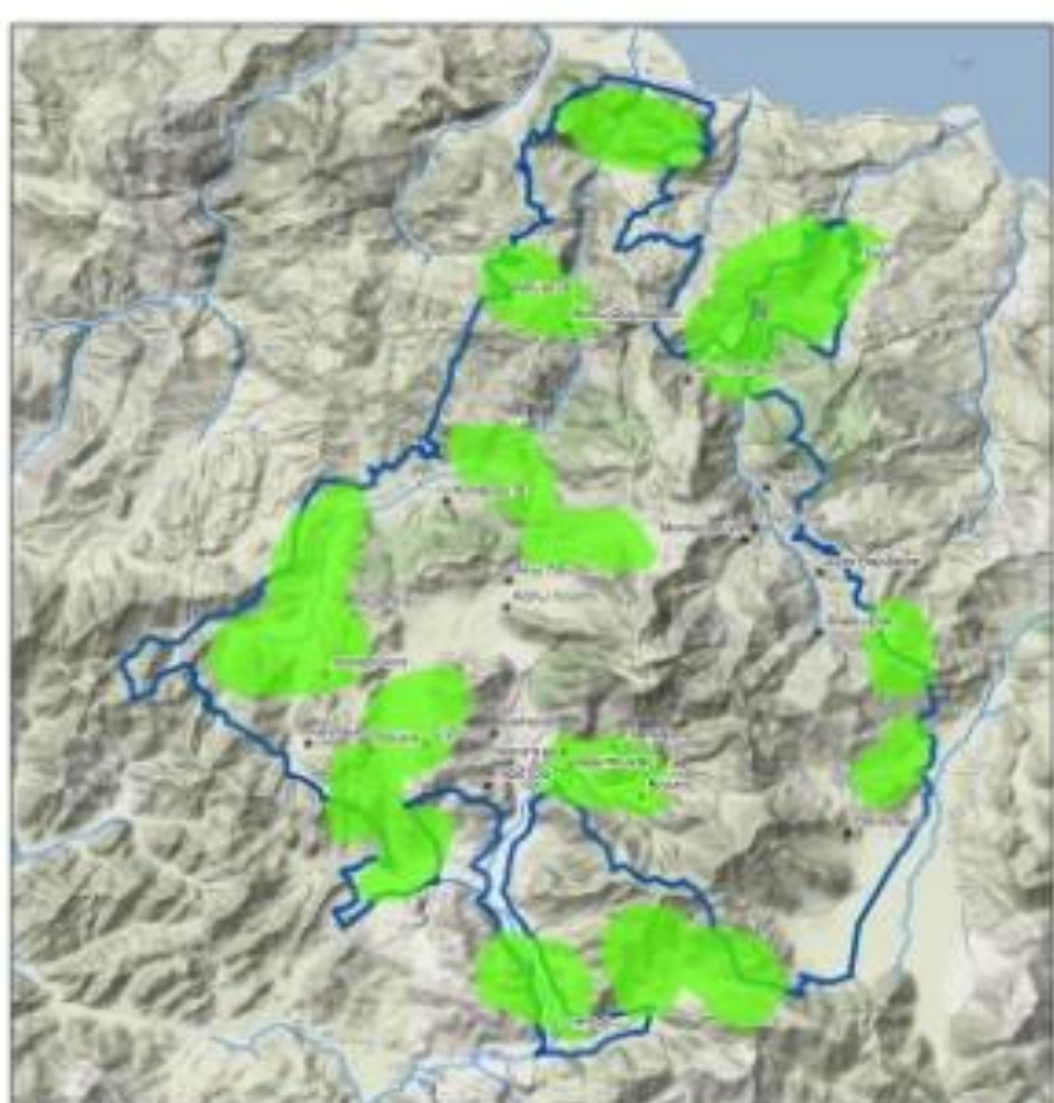
Με τη συγχρηματοδότηση της Ελλάδας και της Ευρωπαϊκής Ένωσης



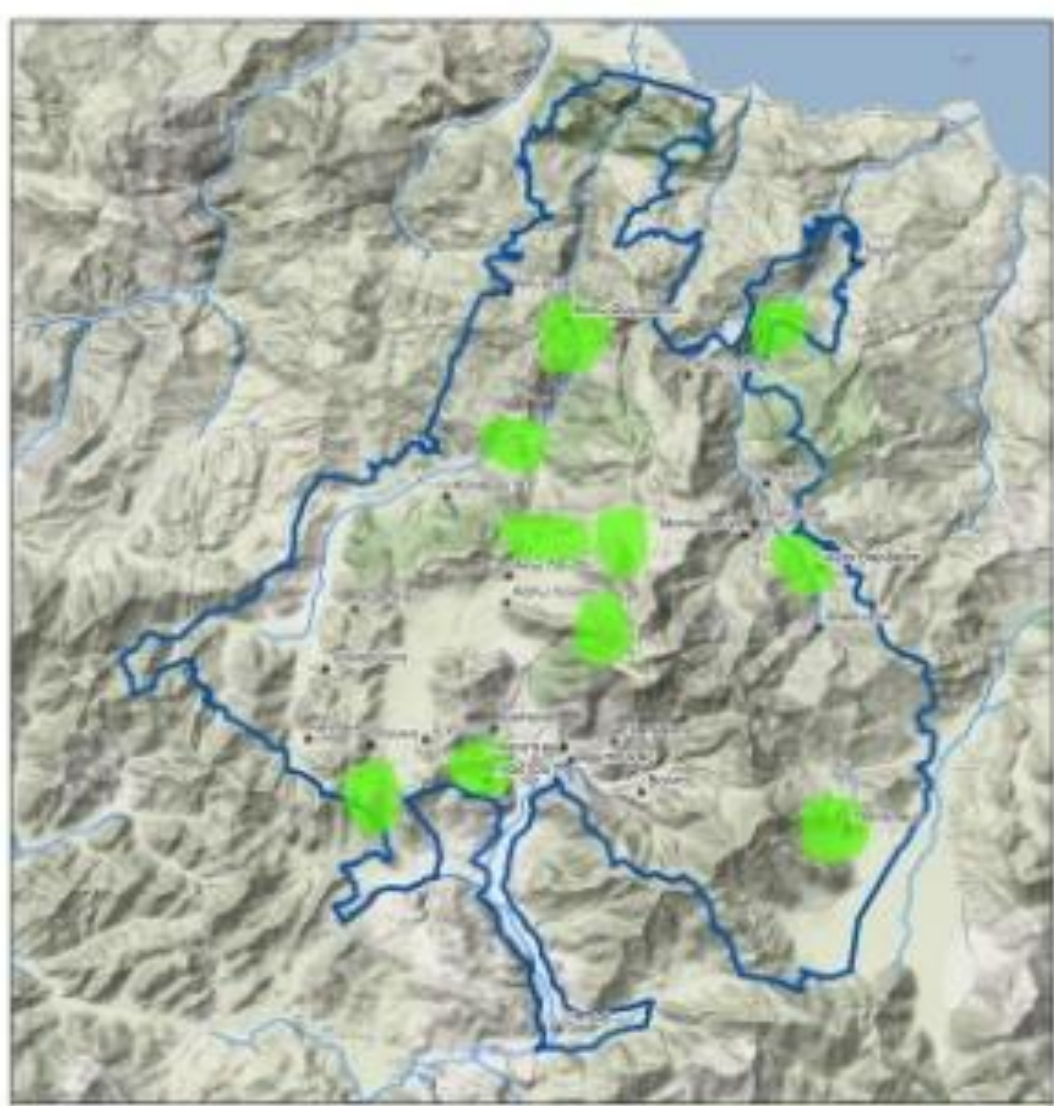
Εικόνα 2. Χάρτης κατανομής του Βραχοκίρκινεζου (*Falco tinnunculus*)



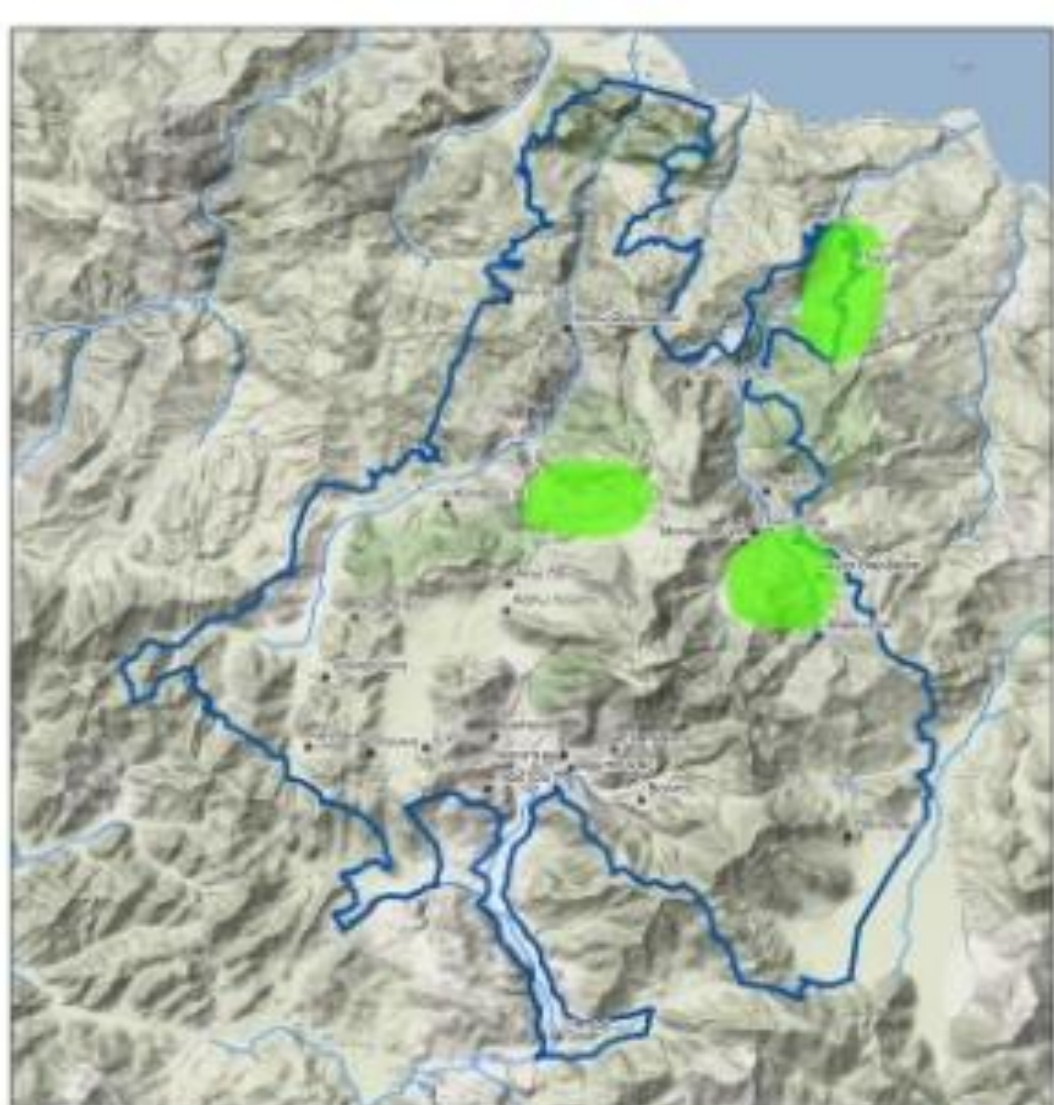
Εικόνα 3. Χάρτης κατανομής της Γερακίνας (*Buteo buteo*)



Εικόνα 4. Χάρτης κατανομής του Φιδαετού (*Circus gallicus*)



Εικόνα 5. Χάρτης κατανομής του Ξεφτεριού (*Accipiter nisus*)



Εικόνα 6. Χάρτης κατανομής του Διπλοσάινου (*Accipiter gentilis*)